

2017 **Dossier de presse**
Prix Avenir des Métiers d'Art
Art, Jeunesse, & Avenir



SOMMAIRE

6

Prix régional pour le niveau V (niveau CAP/BEP)
Un prix destiné aux plus jeunes

9

Prix régional pour le niveau IV (niveau BMA/BTM)
Un prix pour les jeunes en voie de professionnalisation

14

Prix régional pour le niveau III (BMA ou BTS)
Un prix pour les candidats confirmés

26

Le Prix Avenir Métiers d'Art 2017
et ses partenaires

Prix Avenir des Métiers d'Art INMA 2017 : **encourager la création et l'apprentissage**

Encourager et valoriser les jeunes créateurs d'art en Île-de-France est l'objectif du Prix Avenir des Métiers d'Art INMA, mais c'est également l'occasion de mettre en lumière l'apprentissage qui est une filière d'excellence qui permet de transformer sa passion en métier, ainsi qu'une insertion rapide sur le marché de l'emploi.

C'est pourquoi, la préfecture de la région d'Île-de-France, préfecture de Paris organise, les 15 et 19 décembre prochains la remise du Prix régional Avenir des Métiers d'Art INMA, destiné à promouvoir les jeunes talents, futurs acteurs de la vie économique dans ces métiers de passion et de création.

Le 15 décembre, les candidats des niveaux IV et V, qui préparent un Certificat d'aptitude professionnelle (CAP), un Brevet des métiers d'Art (BMA) ou même un Bac professionnel, présenteront leurs œuvres devant un jury de professionnels et de spécialistes.

Le 19 décembre 2017, ce sera au tour des candidats du niveau III, préparant un Diplôme des Métiers d'Art (DMA), de démontrer leurs talents.

Les métiers d'art nous font ouvrir les yeux sur une autre réalité : des métiers où la transmission, la passion et l'innovation sont des valeurs incontournables. Par leur singularité, ils représentent un certain art de vivre à la française, qui est reconnu dans le monde entier.

« La créativité est le moteur de ces jeunes artistes, la créativité est leur passion. Ce concours a vocation à nous faire découvrir les talents de demain qui émerveilleront chacune et chacun d'entre nous. C'est pourquoi, je suis heureux de remettre ce prix à des jeunes Franciliens qui travaillent depuis des mois sur un projet qui leur tient à cœur. Qu'ils soient assurés de mon total soutien. C'est un honneur d'organiser ce concours à la préfecture de la région d'Île-de-France, préfecture de Paris, et je souhaite à tous les candidats tout le succès qu'ils méritent. »

Michel Cadot,
Préfet de la région d'Ile-de-France, préfet de Paris

Œuvres & créations artistiques

**Prix régional pour le niveau V
(niveau CAP/BEP)
Un prix destiné aux plus jeunes**

1 « Quand Vincent rencontre Gustav »

Création réalisée par Ivaloo PESSIN (Val-de-Marne), dans le cadre de son CAP Couture à l'Ecole de la Chambre Syndicale de la Couture Parisienne (Paris, 2^{ème}).

Domaine : Chapelier-modiste

Type d'œuvre : chapeau

Dimensions : 25 x 22 x 25 cm

Matériaux : toile double, singalette, laiton, gabardine verte, bédouin, échantillons de tissu couleur or (dont lamé), perles de verre, petites plaques de métal couleur or, pastilles de métal or, plaquettes de métal ajouré, petites chaînettes de tailles et couleurs différentes, doublure en satin polyester.



« Je souhaite présenter cette œuvre car je l'ai réalisée quasiment sans aide extérieure, n'ayant pas beaucoup de cours pratique. C'est pourtant mon premier turban. En présentant cette œuvre, je souhaite soumettre mon niveau de création et de technique au regard de professionnels, montrer ma personnalité à travers cette pièce d'artisanat. »



2

«L'Hexagone»

Création réalisée par Ysalyne VAN DESSEL (Belgique) dans le cadre de son
CAP joaillerie, à l'Académie des Métiers d'Art (Paris, 12^{ème}).

Domaine : joaillerie

Type d'œuvre : pendentif

Matériaux : or, argent, laiton, cristaux swarovski.



« La pièce pour le concours est un pendentif en forme hexagonale, comme les boulons. La forme représente la France. Je souhaite présenter cette œuvre car je l'ai réalisée quasiment sans aide extérieure, n'ayant pas beaucoup de cours pratique. »



**Prix régional pour le niveau IV
(niveau BMA/BTM)
Un prix pour les jeunes en voie
de professionnalisation**

1

« Cabine Guichet »

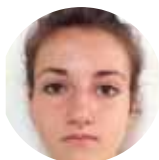
Création réalisée par **Gaëlle LE BRIS** (Val-de-Marne) dans le cadre du **BMA graphisme** et décors au lycée Adolphe Chérioux à Vitry-sur-Seine.

Domaine : : peinture décoration

Type d'œuvre : peinture trompe l'œil

Dimensions : 2 m x 1 m

Matériaux : bois contreplaqué, peinture glycérophallique, peinture acrylique.



« J'ai réalisé ce travail sur un thème qui me représentait et qui m'était cher. Je n'ai pas cherché à plaire à un public, ce n'est pas mon objectif (...) j'ai également choisi de travailler des matières qui me parlent plus (notamment du faux-bois coloré, de vieilles affiches, etc.) et qui sont plus intéressantes à réaliser en trompe l'œil. »



2

« Lorelei »

Création réalisée par **Thomas TRAN VAN TAN** (Val-de-Marne) dans le cadre de son
Bac professionnel, au lycée d'Alembert (Paris, 14^{ème}).

Domaine : : concepteur chaussure

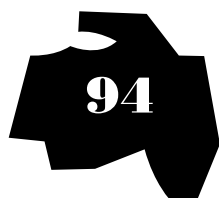
Type d'œuvre : chaussures sandales

Dimensions : 16,5 x 20,5 x 8 cm



Matériaux : dessus de la chaussure en vachette
vert de chrome, doublure en vachette noire.

« J'ai pris énormément de plaisir à travailler sur ces sandales, je les avais déjà dessinées en 2012 et attendais la meilleure occasion pour les réaliser. Mon inspiration part d'un conte très connu d'Andersen qui m'est très cher, me rappelant les histoires de mon enfance mais avec la volonté de ne pas aller dans le premier degré.»



3

« Peinture d'Azagrèbe »

Création réalisée par Shannon BOUARD (Val-de-Marne), dans le cadre de son
Brevet des Métiers d'Arts, au lycée Adophe Chérioux à Vitry-sur-Seine (94).

Domaine : peinture

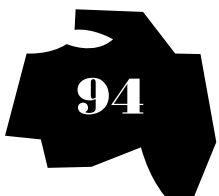
Type d'œuvre : peinture trompe l'œil

Dimensions : 180 cm x 100 cm

Matériaux : peinture acrylique, colle,
papier, drap/toile enduite.



*« A travers cette
peinture, j'ai désiré
imiter le passage du
temps. En m'inspirant
des œuvres de
Foncuberta, mais aussi
des trouvailles de
Pompéi, j'ai créé une
fiction. »*



4

« Irina »

Création réalisée par Lauriane PARADIS (Seine-et-Marne) dans le cadre de son Bac professionnel, au lycée polyvalent d'Alembert à Paris (19^{ème}).



Domaine : bottier

Type d'œuvre : chaussures

« Pour ce concours, j'ai choisi de vous présenter une bottine à talon cubain en chèvre velours fuschia se mariant à un tissu imprimé ethnique. Cette bottine laisse le pied apparaître sur le devant et est complétée par une fermeture à glissière en interne. C'est un modèle pour des femmes citadines de tout âge, voulant souligner leur féminité et leur originalité. »

Matériaux : doublure en vachette bleue, tissu en coton jaune, dessus en chèvre velours fuschia.



**Prix régional pour le niveau III
(BMA ou BTS)
Un prix pour les candidats confirmés**

1

« Quintessence primaire »

Création réalisée par Marie FRIGOULT (Paris), dans le cadre de son
Diplôme des Métiers d'Art (DMA) à l'École Boulle, (Paris, 12^{ème}).



« Mon projet se nomme Quintessence Primaire, le cœur de ce projet est de rendre immuable des souvenirs d'enfance très forts, faits de différentes sensations. Je parle de transmissions générationnelle « inversée » et la nomme ainsi car elle prend sa source du petit enfant pour aller vers le grand-parent. L'idée est de s'autoriser à dire merci pour tous ces souvenirs partagés à travers un cadeau hommage, composé d'un set de 4 carnets de cuir dans lequel viennent se glisser différents tableaux composés de différents matériaux, chacun retraçant un fragment d'un souvenir vécu en lien aux quatre saisons ».

Domaine : gravure ornementale

Type d'œuvre : set de quatre carnets en cuir

Dimensions : 11,5 x 64 cm

Matériaux : plaque de cuivre, impression papier monotype, plaque de porcelaine.



2

Création réalisée par Nina MARCHAND (Paris), dans le cadre d'une formation non diplômante à l'École Boulle (Paris, 12^{ème})

Domaine : ciselure



Type d'œuvre : objet servant à observer les constellations avec un mécanisme qui s'inspire des astrolabes.

« *Lueur Bleue est le fruit d'un partenariat entre l'école Boulle et Vacheron Constantin. C'est un objet servant à observer les constellations avec un mécanisme qui s'inspire des astrolabes.*

La nuit, il sera possible de voir la carte céleste briller d'elle-même grâce à l'application de Luminova, un type de laque phosphorescente utilisée pour les aiguilles de montres.

Le thème de l'astronomie a été donné par Vacheron Constantin. L'objet évoque alors par son ornementation la lune, qui permet de faire un lien entre l'astronomie et la ciselure : l'astre et le métier d'art possèdent tous deux, deux faces à observer, une face cachée et une face visible. »

Matériaux : argent, titane, vis acier, aimants, résine polyester, patine argent vieilli.



3

« Les écotiers »

Création réalisée par **Aurore DE GANAY** (Seine-Saint-Denis), dans le cadre d'un
Diplôme des Métiers d'Art (DMA) à l'Ecole Boulle (Paris, 12^{ème}).

Domaine : : monture en bronze

Type d'œuvre : objet de mémoire

Dimensions : 15 x 6 x 6 cm

Matériaux : laiton recouvert, par bain électrolytique, d'or et de palladium.
À l'intérieur de l'objet se trouve un dispositif électronique.



« Le projet des écotiers est une réflexion sur la manière de garder en mémoire les instants de notre histoire. Les supports numériques nous poussent parfois à conserver trop d'images, trop de photos des instants passés. Les écotiers forment une gamme d'objets d'orfèvrerie capables de saisir un souvenir, et plus particulièrement, un souvenir sonore : la voix d'un proche, des rires, les bruits d'un lieu. »



4

« Éclairez-moi »

Création réalisée par Alice MOREAU (Paris), dans le cadre d'un Diplôme des Métiers d'Art (DMA) à l'École Boulle (Paris, 12^{ème}).



Domaine : : ciselure

Type d'œuvre : lampe

Dimensions : Lampe 15 x 15 x 15 cm
Sac 30 x 25 x 70 cm

« Cette lampe sert de support visuel lors de conférences de vulgarisation de la physique quantique. Les motifs qui se développent sur le métal sont des métaphores visuelles et sensibles de phénomènes qui se déroulent à l'échelle de l'atome. »

Matériaux : laiton doré « or rose », papier gravé, feutre de laine, cuir et apprêts en laiton doré.



5

« Mursi »

Création réalisée par **Thomas WAROQUIER** (Paris), dans le cadre d'un **Diplôme des Métiers d'Art (DMA)** à l'École nationale supérieure des arts et des Métiers d'Art (Paris, 15^{ème}).



« La pièce « Mursi » met en œuvre deux techniques artisanales du travail du métal que j'ai aimé découvrir, apprendre et pratiquer : la mise en forme à froid et la ciselure. Avec ce projet, j'ai voulu transmettre la fascination que j'ai ressentie en découvrant les rituels et traditions des peuples de la vallée de l'Omo. Ils modèlent, sculptent, mutilent leur visage pour appartenir aux codes de leurs sociétés. Les Mursis subliment la blessure et viennent ainsi parer le corps de sacré. »

Domaine : sculpture

Type d'œuvre : masque

Dimensions : 22 x 35 x 30 cm

Matériaux : tôles de cuivre demi-rouge



6

« Aube »

Création réalisée par Juliette TINCELIN (Paris), dans le cadre d'une année complémentaire non diplômante MADe (Métiers d'Arts Design et Expérimentations), à l'École Boulle (Paris, 12^{ème}).



Domaine : joaillerie

Type d'œuvre : collection de bijoux

« L'aube, fugace et porteuse d'espoir, est un moment blanc où tout est encore flou. Le retour au jour et à ses certitudes n'est pas encore fait. C'est un moment de transition, un instant indéfini entre présence et absence, où tout semble (re)naître. J'ai abordé cette collection comme un récit en quatre temps de l'aube. Chaque pièce illustre une facette de cet instant fugitif et l'ensemble retrace le passage de la nuit au jour. Ces quatre bijoux proposent au porteur de s'immerger dans un univers délicat et poétique, propice à la contemplation, évocateur des premières heures du jour. »

Matériaux :

Les Brumes de l'Aube – trio de bagues : plexiglas, feuille d'or, feuille d'argent, résine Epoxy

Les Ailes de l'Aube – boucles d'oreilles : laiton doré à l'or rose, vernis, cristaux Swarovski, laiton

Les Promesses de l'aube – bague et écrin : pierre de lune, saphir, albâtre, maillechort rhodié, laiton patine argent.



7

« Des fleurs à boire »

Création réalisée par **Oriane MORIN** (Val-d'Oise), dans le cadre d'un **Diplôme des Métiers d'Art (DMA)** à l'École Boulle (Paris, 12^{ème}).

Domaine : orfèvrerie

Type d'œuvre : pièce d'orfèvrerie

Dimensions : 30cm x 80 cm

Matériaux : laiton, verre, feuille d'argent colorée et dorure à l'or rose.



« Mon projet est un écrin de dégustation à eaux florales. Ces eaux précieuses apportent chacune différents bienfaits et vertus pour l'organisme ainsi que pour l'esprit. La ciselure illustre un univers précieux, subtil, raffiné et dense afin d'interpréter une cartographie d'odeurs et des saveurs qui s'inspire de cellules de fleurs, à l'échelle microscopique. Sa forme quant à elle, s'inspire d'un galet nous rappelant la délicatesse et la fraîcheur d'un petit cours d'eau ruisselant à nos pieds. »



8

« Bureau Yin »

Création réalisée par Marie SEPRÉ (Essonne), dans le cadre d'un Diplôme des Métiers d'Art (DMA) à l'École Boulle (Paris, 12^{ème}).

Domaine : : ébénisterie

Type d'œuvre : bureau

Dimensions : 85,5 x 81,5 x 95 cm

Matériaux : âme de peuplier replaquée de samba et de sycomore, noyer, poirier, wengué, bouleau, sapelli.



« Le projet de bureau Yin est ancré autour des gestes, la mise en relation et la cohabitation du geste physique et psychique. Il s'agit d'offrir au travailleur à domicile, une fois la journée de travail terminée, le loisir d'exercer un geste physique libérateur. Ce geste sera suivi d'une prise de recul face au bureau par un piètement contemplatif marquant ainsi une déconnexion à la vie professionnelle par l'introduction d'un plaisir esthétique. »



9 « Tell me Palmyra »

Création réalisée par Marie-Eva CUNIN (Paris), dans le cadre d'un Diplôme des Métiers d'Art (DMA) à l'École Boulle (Paris, 12^{ème}).

Domaine : gravure

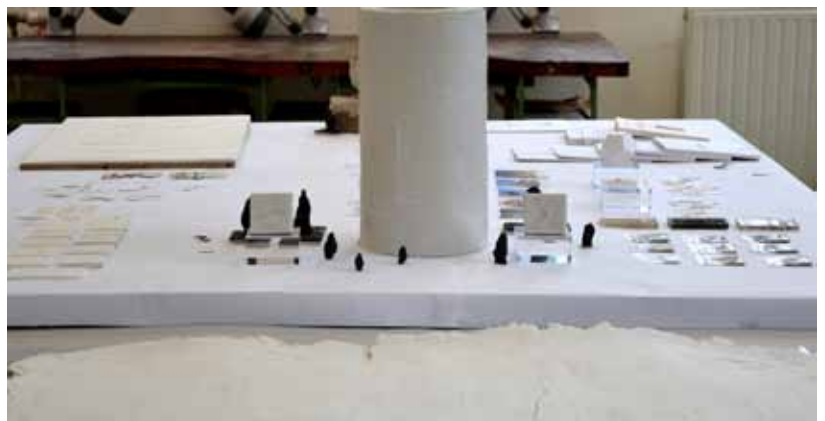


Type d'œuvre : ensemble de sceaux

Dimensions : sceau-cylindre 40 x 20 cm – tampons à dimensions variables – minimum : 1 x 2,5 x 2 cm, maximum 6 x 10 x 8 cm

Matériaux : résine epoxy transparente, poudre de marbre, grès noir à grosse chamotte, argile cellulosique

« A travers un objet manifeste, je souhaite raconter Palmyre dans une évocation poétique entre reconstitution et évocation fantasmagorique. Grâce à un sceau cylindre, je veux faire le lien entre l'origine mésopotamienne de cet objet millénaire de narration et la récente destruction du site par l'organisation État Islamique. Le cylindre estampera sur l'argile une frise de ruines à l'infini et sera accompagné de sceaux à tamponner, scénettes datées d'un Palmyre vivant où se côtoient les hommes d'il y a 12 000 ans et ceux d'aujourd'hui. »



10

« Linen »

Création réalisée par **Richard MANCEL** (Yvelines), dans le cadre d'un
Diplôme des Métiers d'Art (DMA) à l'École Boulle (Paris, 12^{ème}).

Domaine : menuiserie

Type d'œuvre : chaise

Dimensions : 47 x 51 x 83 cm



Matériaux : rond acier inox diamètre, fibres de lin,
résine bio-sourcée, carton alvéolaire, polystyrène

« La fibre de lin, une matière d'origine naturelle est au cœur de mon projet. Écologiquement remarquable dans sa culture et sa transformation, le lin permet de répondre à certains problèmes environnementaux actuels. Mon projet « Linen », basé sur le concept d'écoconception, a pour but d'obtenir un produit au plus faible impact environnemental. »



11 « Focus »

Création réalisée par Adèle LAMBERT (Côte d'Or), dans le cadre d'un Diplôme des Métiers d'Art (DMA)
à l'Ecole nationale supérieure des Arts et des Métiers d'art (ENSAAMA, Paris, 15^{ème}).



Domaine : sculpture métal

Type d'œuvre : sculpture et loupe

Dimensions : sculpture 15 x 20 x 15 cm Loupe
20 x 9 x 9 cm

Matériaux : tôle et fil de laiton demi-rouge, laiton à usiner, bois et vis en acier

« La pièce que je présente est une sculpture réalisée avec des techniques spécifiques à la mise en œuvre du métal. Elle atteste de la manière dont je me suis appropriée la matière et les techniques, ainsi que de mon univers créatif. Il s'agit d'un écrin aux formes de pétales, contenant une cité miniature. J'ai également réalisé une loupe sur pied, afin de pouvoir observer avec plus de précision, ce petit monde. »



**Le Prix Avenir Métiers d'Art INMA 2017
et ses partenaires**

Un prix pour valoriser les métiers d'Art

Le Prix Avenir Métiers d'Art INMA a pour objectif de mettre en lumière des jeunes talents et de valoriser les savoir-faire spécifiques aux métiers d'Art par l'attribution d'un prix aux élèves de lycées professionnels, d'écoles techniques et d'écoles d'art, mais aussi aux jeunes suivant une formation en alternance.

Ce prix est attribué à deux échelons : régional puis national.

Au niveau régional, l'organisation de ce prix est assurée par les institutions régionales en charge du dossier. Concourent séparément, les candidats de :

- niveau III : Diplôme des métiers (DMA) ou Brevet de technicien supérieur (BTS) ;
- niveau IV : Brevet des métiers d'art (BMA) ou Bac ;
- niveau V : Certificat d'aptitude professionnelle (CAP) ou Brevet d'études professionnelles (BEP).

Des institutions engagées en faveur des métiers d'Art

La coordination du Prix avenir Métiers d'Art est assurée à l'échelle nationale par l'Institut national des métiers d'art (INMA).

Celui-ci apporte son soutien aux autorités régionales dont la mission est d'assurer la mise en œuvre du prix selon le schéma prévu ci-après.

Dans chaque région, il appartient au préfet et au recteur d'organiser directement ou de déléguer l'organisation de ce prix au président de la Chambre régionale de métiers et de l'artisanat, au directeur de la Direction régionale des entreprises, de la concurrence, de la consommation, du travail et de l'emploi (Direccte) ou au correspondant régional INMA. En Île-de-France, la mise en œuvre du prix régional est assurée par le préfet de la région d'Île-de-France, préfet de Paris.

<http://www.prefectures-regions.gouv.fr/ile-de-france>

Les mécènes

La Fondation Michelle et Antoine RIBOUD apportent un soutien financier nécessaire à l'organisation du Prix Avenir Métiers d'Art. Elle permet ainsi de favoriser le développement d'un réseau entre les lauréats et de faciliter leur insertion dans la vie professionnelle.



Contact presse

Préfecture de la région d'Île-de-France, Préfecture de Paris

01 82 52 40 25 / pref-communication@paris.gouv.fr

<http://www.prefectures-regions.gouv.fr/ile-de-france>

@Prefet75_IDF